



Ponderful
PONDS FOR CLIMATE

TÜRKIYE 

GÖLCÜK AĞININ ADI: MOGAN GÖLÜ GÖLCÜK AĞI



Pond Ecosystems for Resilient Future Landscapes in a Changing Climate

This project has received funding from the European Union's Horizon 2020 research and innovation programme under grant agreement No ID 869296

GÖLCÜK AĞI NEDİR ?

TANIMLAR

Bir gölcük ağı, bağlantılılık içinde aynı peyzaj matrisi ile birbirine bağlı gölcüklerin oluşturduğu bir ağıdır.

Bir gölcük ağının sınırları, fiziksel veya ekolojik koşullar tarafından (bir vadi, bir havza, aynı doğa rezervindeki bir dizi gölcük) veya toplumsal veya siyasi kriterlere göre (kent gölcükleri, il sınırı veya ulusal sınırlar içerisindeki gölcükler) belirlenebilir.

GÖLCÜK VE GÖLCÜK AĞLARI ÜZERİNDEKİ BASKILAR VE TEHDİTLER

Avrupa ülkelerinde gölcük kayıplarının %50 ila %90'ı geçen yüzyılda yaşandı. Dahası, gölcükler genellikle su ve doğa ile ilgili ulusal ve Avrupa Birliği (AB) politika belgeleri ve stratejilerinde, AB Su Çerçeve Direktifi (EU-WFD) dahil olmak üzere, büyük ölçüde göz ardı edilmektedir.

GÖLCÜKLERİN VARLIĞI VE KORUNMASI NEDEN ÖNEMLİDİR ?



BIYOLOJİK ÇEŞİTLİLİĞİ ARTIRMA

Genellikle göz ardı edilen ve ekolojik değeri hiçe sayılan gölcükler, biyoçeşitliliğin korunması açısından son derece önemlidir. Gölcük ağları ise, biyoçeşitliliği artırma açısından kritik bölgelerdir.



AFET RİSKİNİ AZALTMA

Gölcükler ve gölcük ağları, sel ve taşkınların etkilerini hafifletmede temel rol oynar ve aynı zamanda yangınla mücadele için önemli su rezervidirler.



İNSAN SAĞLIĞI

Gölcükler ve gölcük ağları, toplumlar için (diğer katkılarının dışında) insan sağlığına ve yaşam kalitesine destek sağlama, fiziksel aktiviteler veya sosyal etkileşim için alanlar sunma, estetik deneyimler, eğitim ve rekreasyonel faaliyetler gibi geniş bir yelpazede ek faydalar sunarlar.



İKLİM DEĞİŞİKLİĞİNİN AZALTILMASI VE UYUM

Gölcükler, dünya genelinde çok sayıda bulunmaları ve yüksek üretkenlikleri nedeniyle iklim değişikliği azaltılması ve uyumda önemli rol oynarlar. Yüksek üretkenlikleri nedeniyle, gölcükler hem karbonu tutan (karbon yutak alanlar) hem de karbon ve metan kaynağı olan alanlardır ve bu nedenle karbon döngüsü üzerinde belirgin etkilere sahiptirler.



SU YÖNETİMİ

Gölcük ağları, özellikle su kıtlığında önemli su rezervleridir. Hayvanlara su ve sulama suyu sağlamadan önemlidirler.

GÖLCÜK AĞI HAKKINDA

Mogan Gölü'nün batı ve güney kıyılarında, su seviyesinin düşmesiyle oluşan Mogan Gölü gölcük ağı adı verilen göl kıyısı gölcükleri bulunmaktadır. Gölbaşı Düzlüğü ve İmrahor Vadisi gölcük ağına memba gölcük ağı olan Mogan Gölü gölcük ağı, Çökek Bataklığı'ndan taşınan sular ile güneyden ve batıdan gelen su kaynaklarından beslenir. Burada bulunan gölcükler yoğun olarak sazlıklarla kaplıdır ve bu nedenle gölcüklerin bir kısmına ulaşmak mümkün değildir. Gölcüklerin etrafında bulunan sazlıklar, su kalitesinin korunmasındaki büyük önemlerinin yanı sıra, başta su kuşları olmak üzere birçok hayvan türünün barınma ve üremesi için de ideal habitatlardır.

Mogan Gölü gölcük ağı, Mogan Gölü ve Gölbaşı Düzlüğü gölcük ağı ile birlikte Özel Çevre Koruma Alanı (ÖÇKB) mevzuatına tabidir ve bu kapsamda gölcük ağı, «Önemli Kuş Üreme, Beslenme ve Barınma Alanı» olarak ilan edilmiştir. Batıda bulunan gölcüklere, orada üreyen, barınan ve nesli tükenmekte olan Dikkuyruk (*Oxyura leucocephala*) ördeklerinin adı verilmiştir. Gölcük ağı, Gölbaşı Belediyesi tarafından yönetilmektedir.



Gölcük ağının adı: Mogan Gölü gölcük ağı

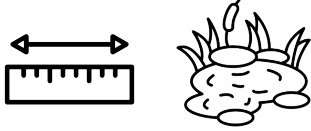
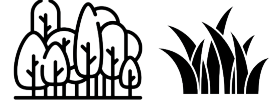
Komşu büyük ilçenin adı (30 km yarıçap içinde):

Bala, Haymana, Mamak, Çankaya ve Gölbaşı (1.826.672 kişi)

Biyoklimatik kuşak: İç Anadolu soğuk kurak bozkır iklimi

Baskın arazi kullanımı:

Gölcük ağı – doğa rezervi
Çevre – kent çeperi



Gölcük alanı : 1.83 km²

Gölcük Sayısı : ~ 15 - 20 (Örneklenen Gölcük Sayısı: 5)

Yoğunluk : 2.73/km²

Yüzey alanları : 1'140 ila 44'300 m²

Derinlikler : 26 ila 130 cm

Yaş : NA

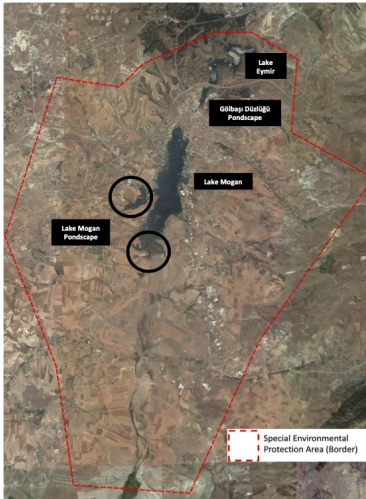
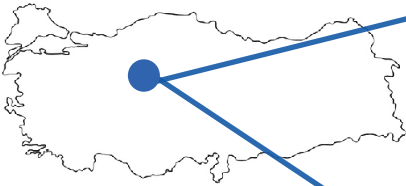
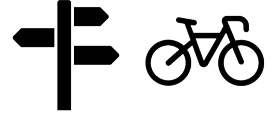
Arazi sahibi: Gölcükler: Türkiye Cumhuriyeti Hazinesi (Kamu mülkiyeti) /

Arazi: Özel ve kamusal mülkiyet

Arazi Yönetimi: Gölbaşı Belediyesi

Halka açık erişilebilir alan: %100

Halka açık olanaklar: çeşitli patikalar, bisiklet yolları



YEREL TOPLUMSAL BEKLENTİLER

Doğanın İnsanlara 11 Katkısı (NCPs)

Ölçek: 1 ile 5 arasında bir puanlama

■ Paydaş/ ilgi gurubu (n=8)



Paydaş beklentilerinde temel olarak (i) habitat oluşturma ve sürdürme, (ii) tatlı su kalitesi, (iii) iklimin düzenlenmesi, (iv) gıda ve yem (örneğin, kışlık buğday üretimi), (v) seçeneklerin sürdürülmesi ve (iv) tatlı su miktarının düzenlenmesi öne çıkmaktadır.

YEREL POLİTİKALAR

Mogan Gölü'nün batı ve güney kıyıları boyunca, su seviyesinin düşmesiyle oluşan göl kıyısı gölcüklerine Mogan Gölü gölcük ağı adı verilir. Bu gölcük ağı, Gölbaşı Düzlüğü ve İmrahor Vadisi gölcük ağlarının yukarı havzasındadır. 1990 yılında Ankara'nın kent çeperinde kentleşmeyi sınırlamak ve bölgenin yüksek biyolojik çeşitlilik değerini korumak için, Gölbaşı Özel Çevre Koruma Bölgesi (Gölbaşı ÖÇKB) ilanı ile koruma altına alınmıştır. Alan aynı zamanda belirlenen 184 «Önemli Kuş Alanı»ndan biridir ve gölcük ağının olduğu kısımlar, «Önemli Kuş Üreme, Beslenme ve Barınma Alanı» ilan edilmiştir. Ayrıca Mogan Gölü gölcük ağının kıyısında bulunduğu Mogan gölü, Türkiye'deki 122 Önemli Bitki Alanından (ÖBA) biridir. Gölbaşı ÖÇKB Yönetim Planı (2015-2019)'a göre bölge, Hassas A ve Hassas B olmak üzere koruma değeri bakımından iki bölgede ele alınır. Hassas A alanı, Mogan Gölü gölcük ağı, Mogan Gölü ve gölcüklerin ana su kaynağı olan Çökek Bataklığı, Gölbaşı Düzlüğü'nün sazlık alanları ve bölgeye endemik bitki türü *Centaurea tchihatcheffii*'nin yetiştiği alanları içerir. Yönetim planına göre, Hassas A alanları ne pahasına olursa olsun korunmalıdır. ÖÇKB için hazırlanan son yönetim planı, özellikle su kuşlarının üreme, beslenme ve barınma alanlarının korunmasına öncelik vermektedir ve buna bağlı olarak, kuşların üreme dönemi olan 15 Mart-15 Temmuz tarihleri arasında alanda izleme, araştırma ve koruma faaliyetleri dışında herhangi bir faaliyetin yürütülmesini yasaklar. Ek olarak, ÖÇKB alanı içerisinde balıkçılık yapılmasına izin verilmez. Su rejimini bozabilecek veya su kütlelerinin kurummasına neden olabilecek her türlü uygulama da kesinlikle yasaktır.

Bununla birlikte, ÖÇKB yönetim planının alanda etkin bir şekilde uygulanmasına dair bazı zorluklar vardır. Başlangıçta, ÖÇKB ilanı ile, Mogan Gölü kıyısında yer alan oteller kaldırıldı ve inşaat faaliyetleri kısıtlandı. Ancak, mevcut durumda gölün havzasında ve gölcüklerin yakınında, çeşitli gayrimenkul geliştirme projeleri (kooperatif tipi küçük evler) ve hobi bahçeleri yer almaktadır. Bu evlerin katı atıkları çevreyi kirletmekte, atık suları ise göl ve gölcüklere ulaşmaktadır. Yine, gölcüklerin çevresinde düşük yoğunluklu tarım (kışlık buğday ekimi) ve çok çeşitli günlük kullanım rekreatyon alanları (restoranlar ve kafeler) bulunmaktadır. Gölcüklerin yakınında rekreatyon alanları oluşturmak, yaya trafiğini artırarak bitkiler ve özellikle su kuşları için habitat kalitesini olumsuz etkiler. Çalışmalar ve yaya trafiğindeki artışın, endemik bitki türleri *Centaurea tchihatcheffii*'nin habitatlarında ve bölgedeki su kuşu türlerinin popülasyon yoğunluğunda bir azalmaya yol açtığını ortaya koymaktadır.

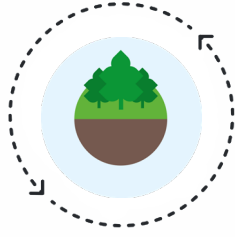
-**Gölcük ağının %100'ü**, ÖÇK (Özel Çevre Koruma) Bölgesi olarak korunmaktadır (Gölbaşı ÖÇKB).

-**Ulusal Öneme Sahip Önemli Kuş Üreme, Beslenme ve Barınma Alanı:** Türkiye'de gözlenen **7 balıkçıl tür** bu alanı üreme, beslenme, barınma amaçlı veya göç sırasında kullanmaktadır.

-Mogan Gölü gölcük ağı ve Mogan gölü, **Türkiye'deki 122 Önemli Bitki Alanından** (ÖBA) biridir.

100%
7
122

TEMEL ZORLUKLAR VE HEDEFLER



BIYOÇEŞİTLİLİĞİN ARTIRILMASI

Özellikle su kuşları, amfibiler ve su bitkilerinin yaşam alanlarının korunması.



İNSAN SAĞLIĞI

Yürümek, sosyalleşmek, rahatlamak ve insanları doğa hakkında eğitmek için kentsel mavi-yeşil bir alan.

DOĞA TEMELLİ ÇÖZÜMLER (NBS)

Gölcük ağı ölçeğinde arazi kullanımı ve yönetimine dair alınan önlemler, belirlenen temel zorlukları ele almak için uygulamaya konulan Doğa Temelli Çözümlerdir.

1990

“Özel Çevre Koruma Bölgesi»
ilanı (Gölbaşı ÖÇKB)

1992

Gölbaşı ÖÇKB için “1/25.000
ölçekli Çevre Düzeni Planı»

2015

Gölbaşı ÖÇK Bölgesi
Yönetim Planı (2015-2019)

GÖLCÜK VE GÖLCÜK AĞLARI YÖNETİMİ

- Mogan ve Eymir Gölleri, sazlık alanlar ve gölcükleri içeren geniş bir alanda yüksek ekolojik değerine istinaden Koruma Statüsü (Gölbaşı ÖÇKB) verilmesi
- Kapalı alanların inşaatı, kazı ve dolgu yasaklanması
- Mogan Gölü Gölcük ağı için «Hassas A» bölgesi ilanı (Sazlık ve gölcüklerin mutlak korunması zorunluluğu)
- Su rejimini bozabilecek veya su kaynaklarında kurumaya neden olabilecek her türlü uygulamanın yasaklanması
- Mogan Gölü Gölcük Ağı için «Önemli Kuş Üreme, Beslenme ve Barınma Alanı» ilanı
- İmar planında yapılan değişiklikler ile yapılaşma yoğunluğunun azaltılması ve Hassas A sınırları içindeki özel arazilerin kamulaştırılması.
- Balıkçılık ve avcılık faaliyetlerinin yasaklanması
- ÖÇKB öncesinde var olan turizm tesislerinin kaldırılması.
- Özellikle Dikkuyruk'ları (Oxyura leucocephala) korumak için balık ağlarının ve katı atıkların temizlenmesi
- ÖÇKB bölgesinde üreyen kuş türlerinin düzenli olarak izlenmesi ve kayıt altına alınması (Özellikle Pasbaş Patka (Aythya nyroca) ve Dikkuyruk (Oxyura leucocephala)
- Su kuşlarının ürediği, beslendiği ve barındığı alanların üreme döneminde insan faaliyetlerine kapatılması (izleme, araştırma ve koruma faaliyetleri hariç).
- Endemik tür Centaurea tchihatcheffii'nin düzenli olarak izlenmesi, nüfusunun yoğun olduğu alanların korunması ve mülkiyet durumu uygunsuz çitle çevrilmesi.



- Alanın korunması ve kullanımı arasındaki dengeyi gözeterek rekreasyonel faaliyetlerin değerlendirilmesi.
- Manzara izleme ve kuş gözlem noktalarının belirlenmesi
- Günlük kullanım alanlarından katı atıkların toplanması

DOĞANIN İNSANLARA KATKILARI VE İLGİLİ GÖSTERGELER



SUCUL BIYOLOJİK ÇEŞİTLİLİK

TÜR ZENGİNLİĞİ

Su bitkileri (Tüm ÖÇKB Alanı; Gölbaşı Düzlüğü ve Eymir Gölü dahil) : **51**

Su kuşları (Sadece gölcük ayında gözlenen): **83**

Su kuşları (Tüm ÖÇKB Alanı; Gölbaşı Düzlüğü ve Eymir Gölü dahil) : **249**

Yusufçuklar (Familya) (Tüm ÖÇKB Alanı; Gölbaşı Düzlüğü ve Eymir Gölü dahil): **13**

Omurgasız familyaları (Gölcük ayında gözlenen): **17**

MIKTAR

IUCN Kırmızı liste'de yer alan türlerin sayısı (KATEGORİLER : CR, EN, VU, NT) (Mogan Gölü ve çevresi): **5** (*Centaurea tchihatcheffii* (CR), *Oxyura leucocephala* (EN), *Branta ruficollis* (VU), *Aythya nyroca* (NT), *Marmaronetta angustirostris* (NT))

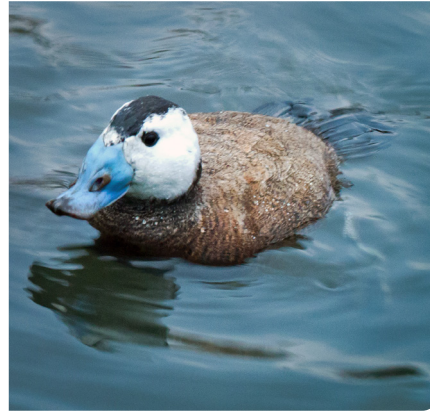
Türkiye için koruma önceliği bulunan türler (Mogan Gölü ve çevresinde nadir ve tehlike altında bulunan türler): **9** (*Centaurea tchihatcheffii* (CR), *Oxyura leucocephala* (EN), *Branta ruficollis* (VU), *Aythya nyroca* (NT), *Marmaronetta angustirostris* (NT), *Chroicocephalus genei* (LC), *Microcarbo pygmaeus* (LC), *Botaurus stellaris* (LC), *Ixobrychus minutus* (LC))

İstilacı türler (N): : **1**

SEMBOLİK TÜRLER :



Centaurea tchihatcheffii (CR)



Oxyura leucocephala (EN)



Pelophylax ridibundus



Marmaronetta angustirostris (NT)

DOĞANIN İNSANLARA KATKILARI VE İLGİLİ GÖSTERGELER



FİZİKSEL VE PSIKOLOJİK DENEYİM

Eğlence, günübirlik turizm, balık tutma, doğa izleme gibi amaçlarla gölcük ağını ziyaret eden kişi sayısı (kişi/yıl)

7'500-18'000

100% Gölcük ağının halka açık olan alanı

Gölcük ağına ilişkin memnuniyet (1 ila 5 arasında)

3.8

En popüler aktiviteler :

yaban hayatı gözlemi (% 22), peyzaj estetiği (% 21), istenen bir aktiviteyi uygulama imkanı (% 18)



ÖĞRENME VE İLHAM ALMA

2

Özellikle kuş gözlemciliği için gölcük ağını ziyaret eden insan grubu (grup/yıl).



SU KALİTESİ

3

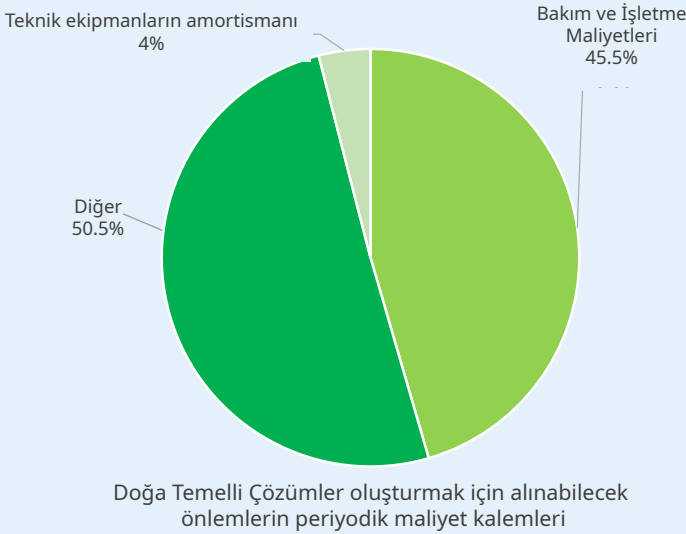
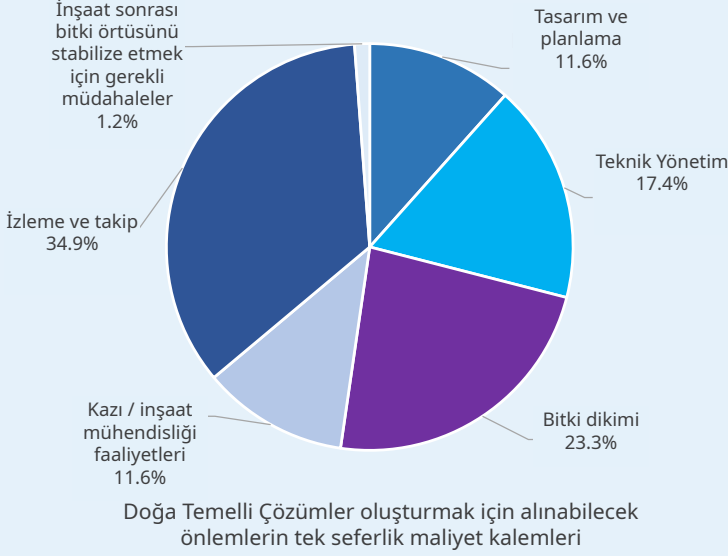
Genel olarak, su berraktır, ancak bazı gölcüklerde suyun etrafında ve içinde katı atıklar vardır (ölçek 1'den 5'e kadar).

MALİYET VE FAYDA ANALIZI

GENEL MALİYET DEĞERLENDİRMESİ



DOĞA TEMELLİ ÇÖZÜMLER İÇİN MALİYET PAYI



FAYDA DEĞERLENDİRMESİ

Su kalitesinin iyileştirilmesi



Taşkın yönetimi



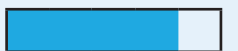
Habitat temini ve biyolojik çeşitlilik



Rekreasyon ve refah



Eğitim ve araştırma



Koruma değeri



FINANS AÇIĞINI AZALTMAK İÇİN UYGUN FINANSMAN ARAÇLARI

✓ 1. Gelir kaynakları

İmar Hakları ve Kiralamalar

✓ 2. Gönüllü katkılar/bağışlar

Sosyal sorumluluk, Gönüllü yararlanıcı katkıları, Kitle fonlaması

✓ 3. Hibeler

FINANSMAN AÇIĞI DEĞERLENDİRMESİ



TEHDİTLER VE ÖNERİLER

Kentleşme, kaçak konut inşaatı, yaya ve araba trafiğinin artması, gölcüklerden su çekimi, sazlık kesimi ve uygun olmayan atıkların bertaraf edilmesi, gölcük ağrını tehdit etmektedir. ÖÇKB yönetim planının alanda etkin bir şekilde uygulanmasına dair bazı zorluklar vardır. Bölgeye dair paydaşların, bölgenin koruma değeri ve rekreasyon hedeflerini dengelemek için koordinasyon içinde olmaları gereklidir. Biyolojik çeşitliliğin öncelikli hedef olduğu "İKLİM gölcük" ilkelerine dayalı gölcük restorasyonu; aynı zamanda iklim değişikliği ve toplumsal faydaları da göz önünde bulundurarak, bölgenin potansiyelinin korunmasını ve artırılmasını sağlayacaktır.

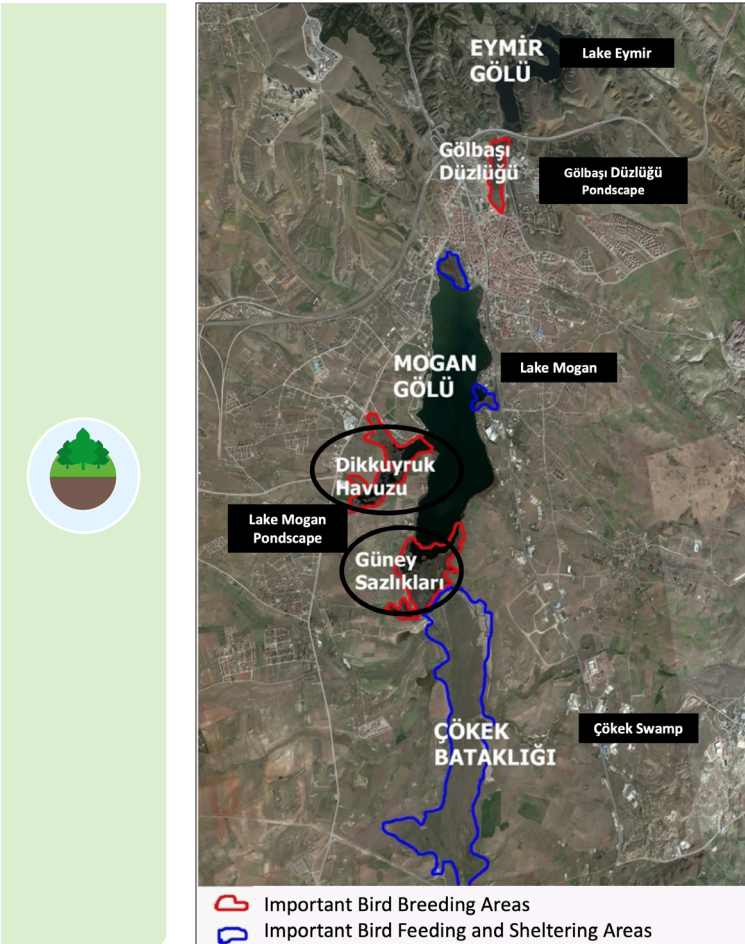


BAŞARI HİKAYELERİ

GÖL KIYISI GÖLCÜKLER, SU KUŞLARI VE DİĞER TÜRLER İÇİN PAHA BİÇİLMEZ BİR YAŞAM ALANI SAĞLAR

Mogan ve Eymir Gölleri ile Mogan Gölü ve Gölbaşı Düzlüğü gölcük ağları, üremek, beslenmek ve barınmak için farklı türlerden binlerce kuşa ev sahipliği yapmaktadır. Mogan Gölü, Türkiye'deki 184 önemli kuş alanından (ÖKA) biridir. Bugüne kadar ÖÇK bölgesinde yaklaşık 249 kuş türü tespit edilmiştir. Göl ve özellikle gölün batı ve güneyinde yer alan göl kıyısı gölcükleri, Alacabalıkçıl (*Ardeola ralloides*) (30 çift), Macar ördeği (*Netta Rufina*), (50 çift), Pasbaş Patka (*Aythya nyroca*) (10 çift) ve Dikkuyruk Ördek (*Oxyura leucocephala*) (2 çift) tespiti ile önemli kuş alanı statüsü kazanmıştır (bkz. Şekil 16). IUCN kategorilerine göre, alanda üreyen türler arasında nesli küresel ölçekte tehlikede (EN) Dikkuyruk ördek (*Oxyura leucocephala*) ve tehlike altına girmeye yakın (NT) türlerden Pasbaş patka (*Aythya nyroca*) bulunmaktadır.

ÖÇK bölgesindeki kuşları gözlemleyen son çalışmalara göre, bölge içinde su kuşları için 4 önemli bölge belirlenmiştir (Şekil 17). Bunlardan 1 (Mogan Gölü'nün kuzeyi) ve 2 (Mogan Gölü'nün doğusu) numaralı alanlar, yaya yürüyüş yollarının yapılması ve yayalar tarafından yoğun olarak kullanılması ve yine yakınlarındaki araç trafiği nedeniyle önemini büyük ölçüde yitirmiştir. 3 ve 4 numara, Mogan Gölü gölcük ağının dahilinde bulunan gölcüklerdir ve kuşların beslenmesi, üremesi ve barınması için halen uygun habitatlardır. Mogan Gölü'nün batı kıyı bölgesinde yer alan gölcükler, Dikkuyruk Ördek (*Oxyura leucocephala*), Balaban (*Botaurus stellaris*), Küçük Balaban (*Ixobrychus minutus*), Alacabalıkçıl (*Ardeola ralloides*), Pasbaş Patka (*Aythya nyroca*) ve Macar Ördeği (*Netta rufina*) için en önemli üreme alanıdır. Mogan Gölü'nün güney kıyısında yer alan gölcükler de aynı türler için önemli kuş üreme alanlarıdır ve bu gölcüklerdeki nispeten düşük insan aktivitesi, su kuşları için güvenli bir ortam sağlar. Elmabaş (*Aythya ferina*), Angıt (*Tadorna feruginea*) ve Yeşilbaş (*Anas platyrhynchos*) da gölcük ağında yaygın olarak gözlemlenen türlerdir. Kilkuyruk (*Anas acuta*), Kaşık gaga (*Spatula clypeata*), Çamurcun (*Anas crecca*), Boz ördek (*Mareca strepera*), Fiyu (*Mareca penelope*), Çıkrıkçın (*Spatula querquedula*) ve Tepeli Patka (*Aythya fuligula*) göç ve kış dönemlerini bölgede geçiren diğer türlerdir.

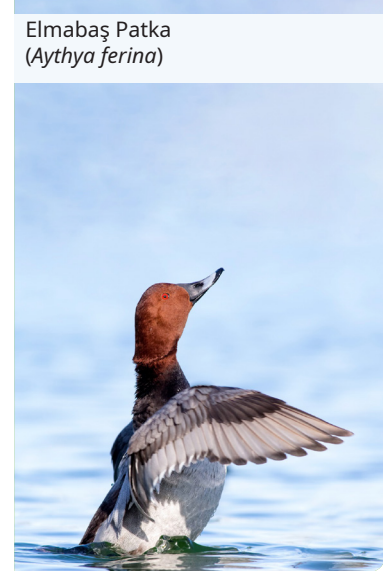
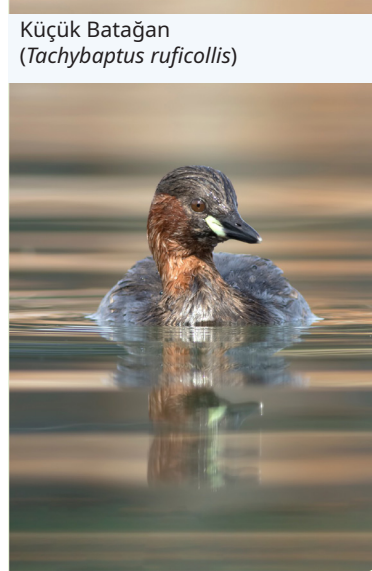
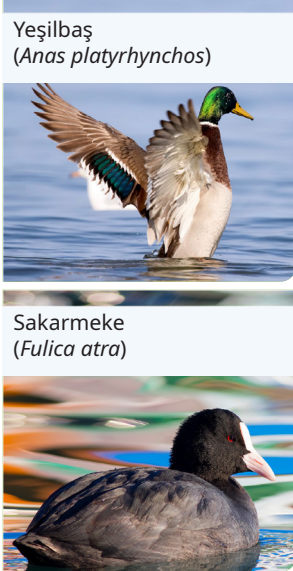


GÖL KIYISI GÖLCÜKLER, SU KUŞLARI VE DİĞER TÜRLER İÇİN PAHA BİÇİLMEZ BİR YAŞAM ALANI SAĞLAR

Türkiye’de görülen yedi balıkçıl türünün hepsi üreme, kışlama veya göç dönemlerinde Mogan Gölü’nde gözlenmiştir. Bunlardan Alacabalıkçıl (*Ardeola ralloides*) ve Gece balıkçılı (*Nycticorax nycticorax*) sazlıklarda kuluçkaya yatmaktadır. Bu iki balıkçıl, alanı beslenmek ve barınmak için kullanmaktadır. Büyük Akbalıkçıl (*Egretta alba*), Küçük Akbalıkçıl (*Egretta garzetta*), Gri Balıkçıl (*Ardea cinerea*), Erguvani Balıkçıl (*Ardea purpurea*) ve Sığır Balıkçılı (*Bubulcus ibis*) ise kışlarını ve göç dönemlerini Mogan Gölü’nde ve gölcüklerde geçirirler.

Kıyı kuşlarından Kızkuşu (*Vanellus vanellus*) (NT) ve Uzunbacak (*Himantopus himantopus*), Mogan Gölü gölcük ağlarında kuluçkaya yatan önemli türlerdir. Bunlara ek olarak, Halkalı Cılıbit (*Charadrius hiaticula*), Küçük Halkalı Cılıbit (*Charadrius dubius*), Küçük Kumkuşu (*Calidris minuta*), Kara Kızılback (*Tringa erythropus*) ve Karabaş Martı (*Chroicocephalus ridibundus*) başta olmak üzere 30 tür kıyı ve deniz kuşu Mogan Gölü’nü kullanmaktadır. Ayrıca sonbaharın sonlarında ve ilkbahardan önce Macar Ördeği (*Netta rufina*) (maks. 673), Pasbaş Patka (*Aythya nyroca*) (maks. 200) ve Sakarmeke (*Fulica atra*) gölde büyük topluluklar oluşturur. Geçmiş sayımlarda, ÖÇK bölgesinde sonbaharda 70.000’den (maks. 78.590) daha fazla kuşun sayıldığı yıllar olmuştur.

Geçtiğimiz yıllarda, Dikkuyruk Ördeklerin (*Oxyura leucocephala*) üreme popülasyonunu izlemek için gölcük ağında Doğa Derneği (STK), Simurg Kuş Yuvası Derneği (STK), Fransa Büyükelçiliği ve Türkiye’deki Fransız Kültür Merkezi tarafından desteklenen bir çalışma yapılmıştır. Bu çalışma sürecinde art arda yapılan iki gözlemede 46 ve 33 adet Dikkuyruk Ördek (*Oxyura leucocephala*) gözlemlendi. Macar Ördeği (*Netta rufina*), Kalkuyruk (*Anas acuta*), Elmabaş Patka (*Aythya ferina*), Kaşıkgağa (*Spatula clypeata*) ve Fiyu (*Mareca penelope*) gibi diğer birçok ördek türü de aynı çalışma sırasında gölcük ağında gözlemlendi.



IUCN kriterlerine göre nesli kritik tehlikede olan (CR) (Şekil 19) endemik bitki türü *Centaurea tchihatcheffii* (Şekil 19) gözlemi ve koruma altına alınması için, ve yine havzadaki diğer bitki ve hayvan türlerini belirlemek ve hassas habitatları izlemek ve korumak için bir çalışma yapılmıştır (Şekil 20). Yapılan bu çalışmada toplam 494 bitki türü gözlemlenmiştir. Buna ek olarak, ÖÇK bölgesi içinde 3 amfibi, 12 sürüngen ve 25 memeli türü tespit edilmiştir.



KURUMLAR ARASI KOORDINASYONU ARTIRMANIN ÖNEMİ: SEVGİ ÇIÇEĐİ MILLET BAHÇESİ

Sevgi ÇiçeĐi Millet Bahçesi'nin Mogan Gölü gölcüklerine yakın bir konumda ve hem nesli tükenmekte olan Dikkuyruk Ördek (*Oxyura leucocephala*) hem de gölcüklerdeki diĐer türleri etkileyebilecek bir mesafede inşa edilmesi planlanmıştır.

Sivil toplum (STK'lar) ve Üniversiteler tarafından gerçekleştirilen müzakereler yoluyla, Millet Bahçesi, gölcük aĐına olan etkilerin sınırlandırılması için, uygulama aşamasında Gölcük aĐından daha uzak bir yere inşa edilmiştir. Bu sınırlama sayesinde gölcüklerdeki biyolojik çeşitlilik üzerindeki potansiyel olumsuz etki sınırlandırılmıştır. Bu örnek, sivil toplum, akademi ve uygulayıcıların arasında koordinasyonun sağlanması ve müzakerelerin, hem gölcük aĐı için bütünsel ve uzun vadeli fayda sağlamış olması hem de alanın korunması ve kullanımı arasındaki dengeyi gözetten bir rekreasyon projesi olması nedeniyle iyi bir uygulama örneĐidir.





HANDBOOK :



APPENDIX :



FOTOĞRAF KAYNAĞI

Özel Çevre Koruma Bölgesi ve Mogan Gölü Gölcük Ağı Haritaları, s.2, Gölbaşı ÖÇKB'daki Önemli Kuş Üreme, Beslenme ve Barınma Alanlarının Haritaları, s.8 ve Sevgi Çiçeği'nin (*Centaurea tchihatcheffii*) dağılımını gösteren harita, s.9 © ÖÇKB Çevre Düzeni Planı (2022) Sevgi Çiçeği (*Centaurea tchihatcheffii*), Dikkuyruk (*Oxyura leucocephala*), Ova Kurbağası (*Pelophylax ridibundus*), Yaz Ördeği (*Marmaronetta angustirostris*) s. 9 © Vikipedi Mogan Gölü Gölcük Ağı'ndaki bazı önemli türlerin fotoğraflarından oluşan kolaj, © Ankara Büyükşehir Belediyesi

First page's layout inspired by freepik.com

<http://www.ponderful.eu>

YAZARLARI

Başoğlu Acet D., Avcı F., Kıran H., Akpınar M. B., Dolcerocca A., Akyürek Z., Beklioğlu M.

2024